



# 芒果春季管理

广西芒果创新团队首席专家  
黄国弟 研究员

联系电话：13878839482

**2022-02-20**

# 一、从花芽萌动到开花前的管理

这个阶段的管理分早抽花和正常抽花两种情况进行区别处理。

## (一) 早花的处理方法

1月底前萌发伸长的花序称为早生花序。这批花一般开花太早，多数年份因气温偏低且不稳定而不能正常结果。因此，生产上多行摘除。

摘花时间：台农1号芒、金煌芒一般在立春前后1周内完成。桂七芒、桂热芒10号可延迟至雨水前完成。

摘花后，立即喷药催生二次花，连续喷2次左右，每隔5~7天喷1次。推荐以下配方：

1) 1~2%硝酸钾 + 1000倍氨基酸+ 0.2%硼砂溶液。

2) 3000~5000倍爱多收 + 0.1~0.2%普罗丹（或0.2~0.3%磷酸二氢钾）+ 0.2%硼砂溶液。

3) 1000倍生多素 + 0.1~0.2%普罗丹（或0.2~0.3%磷酸二氢钾）+ 0.2%硼砂溶液。

建议：在第一喷催花药中加入杀菌剂，如吡唑醚菌酯、苯醚甲烷唑等。



## （二）正常抽花的管理

2月是芒果花芽萌发最理想的月份，如能按时促发将对开花结果有利。

在花芽萌动前后，喷一次杀菌剂，如吡唑醚菌酯、苯醚甲烷唑等。

## （三）施壮花肥

此次施肥是在花芽分化至萌动期，主要是促进成花和提高花器的质量。有灌溉条件的可土施，没有的可进行叶面喷施。（如采后肥量大，树势健旺，此次肥可不施。）

## 1、土施壮花肥:

- 施肥种类以全面性肥或N、P、K配合的肥料为主;
- 10年生以下树每株土施0.5~1kg的复合肥, 或尿素、钾肥各0.3~0.5kg;
- 10年生以上树每株土施复合肥1~1.5kg, 或尿素、钾肥各0.5~1kg;
- 施肥后覆土淋透水。

## • 2、叶面施壮花肥:

- 盛花前, 结合防病喷药, 在药液中加入1000倍氨基酸液和0.1~0.2%的高钾叶面肥混合喷施。

#### （四）摘除嫩梢和混合花芽上的小叶

对树势偏旺树出现花芽分化理想时，常常会抽生部分混合花芽和叶芽，可在叶芽抽出5~10厘米长时人工摘除，并摘除混合花上的小叶。然后，叶面喷施5000倍爱多收 + 0.1%硼砂 + 0.1%平衡型普罗丹溶液，促进花穗生长，提高花穗质量。





## 二、花期低温冻害灾害的预防与补救措施

一是加强栽培管理，多施有机肥，增强树势，提高树体营养水平，增强树体自身对低温的抵抗能力。此外，在开花前，树体喷布营养液和防冻剂，对减轻霜冻也有一定效果。

二是采取摘花等人为措施延迟开花期或调节果园微环境，减轻霜冻危害。在易发生晚霜地区，开花前进行果园灌水、树干涂白、树盆覆草，是减轻花期冻害的有效措施。出现辐射霜冻时，进行果园熏烟、树冠喷水对减轻冻害有一定效果。

## 花期受冻害后的处理措施：

① 及时摘除受冻花穗，培育二次花。

加强再次促花管理：

对于未开花前受害摘除花穗的，叶面喷施1 ~ 2%硝酸钾，或1000倍氨氨基酸 + 0.2%-0.3%普罗丹或磷酸二氢钾 + 芸苔素内酯可促进再次成花并提高花的质量。

对于已经开花的花序，由于开花消耗较多贮藏营养，可在摘花后叶面喷施100mg~200mg/L的乙烯利+1500倍生多素、3000~5000倍爱多收 + 0.1~0.2%普罗丹（或0.2~0.3%磷酸二氢钾）+ 0.2%硼砂溶液等促进再次萌发花芽。

②摇枝。开花期每天摇动树枝，有利于花粉飘散，增加授粉机会。此外在阴雨天摇树可摇落水珠和已凋谢的花朵，以防沤花沤果。

③适当控制花量、果量。受冻后落叶多的芒果树，在开花前应短截或疏剪部分成花母枝，以减少花量；在第二次生理落果结束后，对挂果较多的植株应及时疏果，减少树体负担。

④对于幼果期的果园，可叶面喷施2~3次10~20 mg/L赤霉素（920），促进种胚的发育。

## 三、开花坐果期的管理

### (一) 保花保果

**初花前期：**根据以往病虫害发生情况，喷一次杀虫杀菌剂混合液。如：吡虫啉 + 阿米西达、醚菌酯、百泰、凯润其中一种。

**盛花期：**遇到异常高温干旱天气时，有灌溉条件的进行果园灌溉；没有灌溉条件的果园，采用树冠喷水措施，增加环境湿度，改善授粉受精条件，减轻高温干旱危害。

**谢花后1周：**用50～70PPm防落素（四川产）或300倍多效好或1.8%爱多收5000倍+0.2%磷酸二氢钾喷施。

**花后2—3周：**用30～50ppm“九二0”加0.3%尿素喷施。

**微量元素及钙肥的施用：**在花穗抽长期、盛花期和谢花后各喷一次0.2~0.3%硼酸加1500倍氨基酸钙溶液。果实快速发育初期喷1~2次0.6%氯化钙溶液。

## (二) 疏果及修剪果枝

剪除影响果实发育的花梗与枝条，疏除畸形果，病虫果及过小的败育果，两个果粘在一起的易招惹虫害，应去除一个，一穗果保留3-4个发育正常的果即可。对开花不结果的枝条可酌情短截，促进抽梢，培养来年的结果母枝，也可增加树冠的透光度。

**疏果时期：**于第二次生理落果结束后，套袋前即可进行疏果。



### 三、病虫害防治

花果期重点防治的病虫害：

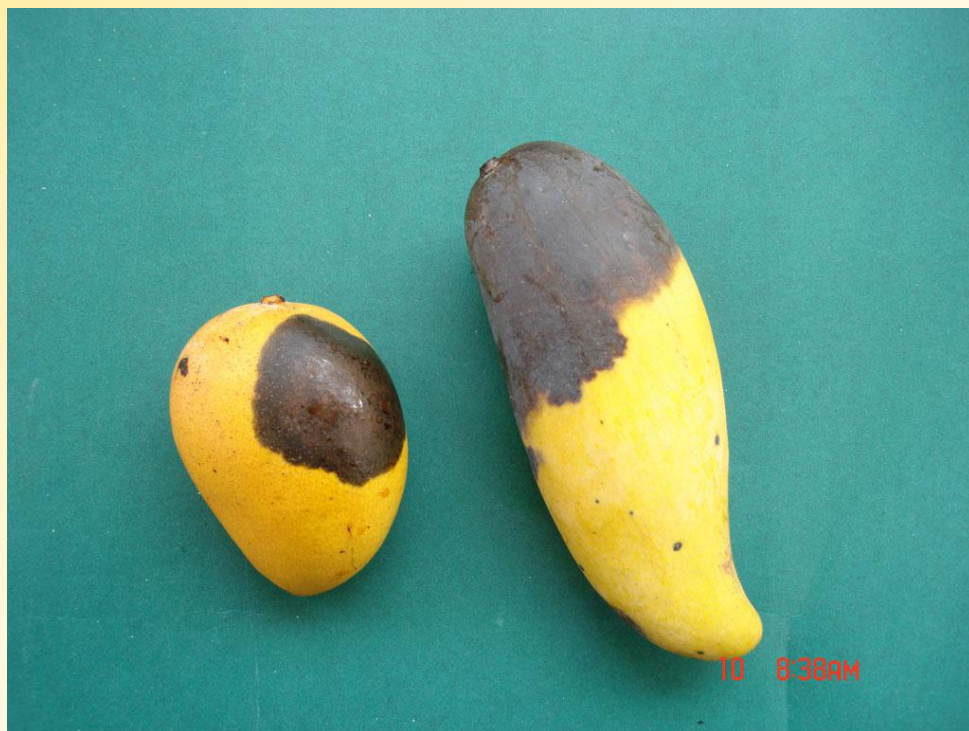
炭疽病、白粉病、细菌性角斑病、扁喙叶蝉、蓟马类、尾夜蛾（钻心虫等。

# 防治方法

## ① 炭疽病

防控方法：

- 1、适当修剪过密的枝叶。
- 2、以预防为主，晴天及时喷施保护药剂，病害初期选用阿米西达、醚菌酯、百泰、凯润、烯唑醇可湿性粉剂，在开花前喷1次，初花期开始每隔7~10天一次，连喷1~2次喷药防治，药剂交替使用。





## ② 白粉病

防控方法：

- 1、剪除树冠上的病穗。
- 2、增施有机肥、磷钾肥，避免过量施用氮肥。
- 3、选用翠贝、粉锈宁、15%酮·烯唑乳油或乐无病粉剂等药剂，在初花期结合防治炭疽喷药，每隔7~10天喷一次，连喷2-3次，药剂交替使用。



### ③细菌性角斑病

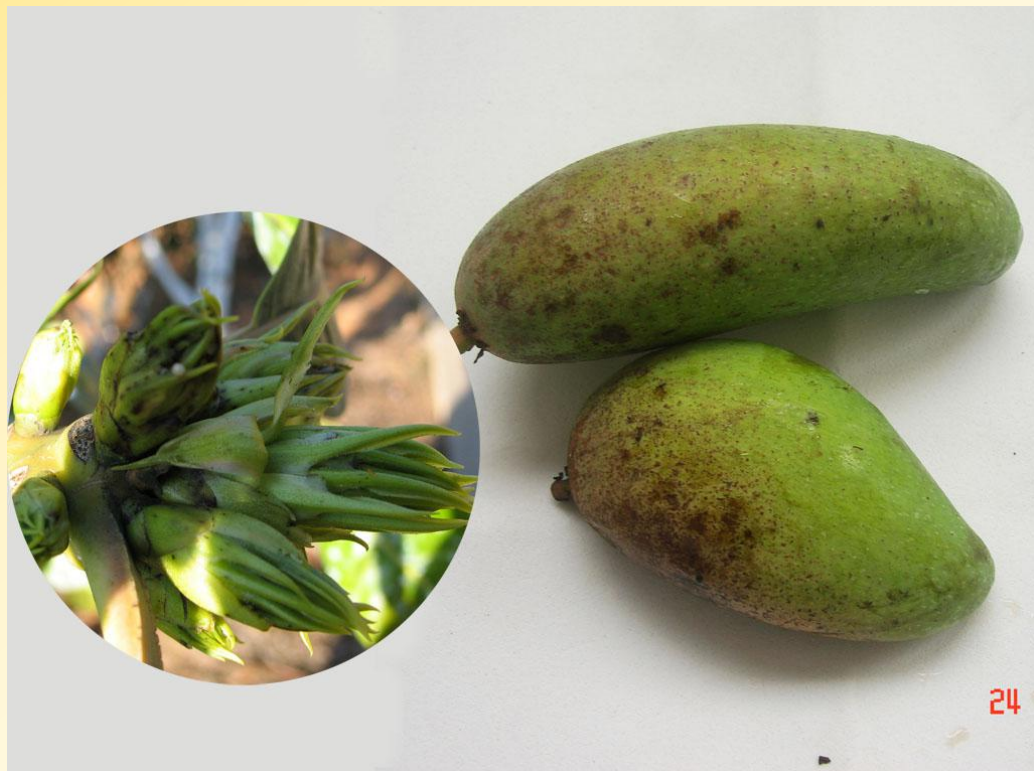
用环丙醚、可杀得、春雷黄铜等药剂，喷1~2次，7~10天喷1次。



## ④ 茶黄蓟马

防控方法：

- 1、清除果园杂草，及时修剪使抽梢一致。
- 2、在抽梢、花期、幼果期用50%吡虫啉可湿性粉剂3000倍液或1 ml / L 的 20% 烯啶虫胺（水分散粒剂）或2.5%高效氯氟氰菊酯（功夫）2000倍液，或1.8%阿维菌素乳油2000倍液喷雾防治。
- 3、悬挂黄色或蓝色粘板于花穗附近进行粘杀。



## ⑤扁喙叶蝉

防控方法：

- 1、避免同一果园品种混杂，物候不一，导致害虫辗转危害。
- 2、保持树冠通风透光，破坏越冬成虫、若虫生境。
- 3、用50%吡虫啉可湿性粉剂3000倍液、20%异丙威（叶蝉散）乳油、2.5%高效氯氟氰菊酯（功夫）2000倍液，或1.8%阿维菌素乳油2000倍液加0.1%的洗衣粉液等，于盛花期前、盛花后期、坐果期交替使用上述农药。



⑥钻心虫（尾夜蛾）：危害杧果嫩梢、花穗。

防治用药: 用敌敌畏1000倍、高效氯氰菊酯 3000倍液防治。





谢谢！